

# 新竹市虎林國中 113 學年度

## 健康促進議題:性教育(月經教育)行動研究計畫

### 一、 依據

- (一) 新竹市 113 學年度健康促進學校計畫。
- (二) 新竹市113年10月7日府教體字第1130162301號函「113學年度學校健康促進前導會議」。

### 二、 背景分析

本校位於新竹市香山區，是一所中小型郊區學校，七至九年級共有14 班。學生數292人，教職員55人。本校學區家長大部分屬於勞工階層，社經地位較低，普遍缺乏健康生活型態的相關知識，再加上近年來社會變遷快速，年輕人口外移，家庭結構改變，隔代教養與單親家庭比例高，學童之生活、學習與成長需要校方更多關切。

本校目前的學校健康促進工作內容涵蓋組織訓練、健康服務、健康教育、健康環境、教職員工健康促進及健康心理等層面。

### 二、 現況分析

#### (一)SWOTS情境評估(背景分析)及行動策略

因素	S (優勢)	W (劣勢)	O (機會)	T (威脅)	S (行動策略)
整體政策	1. 擬定校園性教育(月經教育)計畫。	1. 校園人力有限，難以顧及全校各時段安全及清潔。 2. 因此議題普遍存在刻板印象，故教師推動性教育及月經教育議題較難實施。	1. 校長積極支持學校性教育課程計畫的推展。 2. 全校全心投入且參與性教育及月經教育相關活動及課程。	1. 家長大多工作繁忙，對性教育及月經教育宣導變數較多。 2. 部分學習意願不足或弱勢學生，支持系統較不完整。 3. 教師教學業務繁重。	1. 透過校務會議、導師共同會議、家長委員會議宣導性教育及月經教育相關觀念及資訊。 2. 引進家長資源對學校的特色課程結合，為性教育及月經教育議題的支援。

物質系統	<ol style="list-style-type: none"> <li>1. 本校設置廣播系統，且視聽教室設備系統完善，可供宣導。</li> <li>2. 校園多處集合場地及公佈欄，可供宣導使用。</li> <li>3. 學務處與健康中心提供免費生理用品給學生。</li> </ol>	<ol style="list-style-type: none"> <li>1. 校園較寬廣易形成安全漏洞。</li> </ol>	<ol style="list-style-type: none"> <li>1. 學生人數不多，可以充份照顧學生的需求。</li> <li>2. 家長會組織健全，支持學校推展健康促進計畫。</li> <li>3. 社區家長認同且支持學校。</li> </ol>	<ol style="list-style-type: none"> <li>1. 校園較寬廣易形成安全漏洞。</li> </ol>	<ol style="list-style-type: none"> <li>1. 在容易疏忽的地方加設宣導布條或張貼文宣海報。</li> <li>2. 請社區家長協助宣導性教育及月經教育內容。</li> </ol>
社會環境	<ol style="list-style-type: none"> <li>1. 本校組織氣氛和諧，相處融洽，師生相互尊重接納。</li> <li>2. 教師教學資源豐富，各學科間交流不需要管道。</li> </ol>	<ol style="list-style-type: none"> <li>1. 多數學生課業繁重，放學後仍須接受課業輔導，較無多餘的時間重視性教育及月經教育相關資訊。</li> </ol>	<ol style="list-style-type: none"> <li>1. 師生互動佳，較無出現嚴厲言詞及對立場面。</li> <li>2. 設有聯絡簿與週記，可做為親師或師生溝通的管道。</li> </ol>	<ol style="list-style-type: none"> <li>3. 各學科間課程較為獨立，少跨科共目共同備課的課程。</li> </ol>	<ol style="list-style-type: none"> <li>4. 辦理學生與教職員工性教育及月經教育相關宣導。</li> </ol>
社區關係	<ol style="list-style-type: none"> <li>1. 家長參與學童教育意識高漲，願意參與學校校務運作。</li> <li>2. 社區學校的共識形成，有助於校方與社區的互動。</li> </ol>	<ol style="list-style-type: none"> <li>1. 學生須配合家長的作息時間設計性教育及月經教育活動，有很多限制。</li> <li>2. 學校教育及家庭教育在性教育及月經教育議題推廣訴求仍有落差。</li> </ol>	<ol style="list-style-type: none"> <li>1. 每年舉辦的親職教育日、運動會有助於家長、社區的連結融合，性教育及月經教育議題於親職日中</li> </ol>	<ol style="list-style-type: none"> <li>1. 本校為一所中小型郊區學校，家長對社區的認同相對低。</li> </ol>	<ol style="list-style-type: none"> <li>1. 利用校慶或園遊會的時間進行性教育及月經教育相關宣導，建立家長的正確觀念。</li> </ol>

## (二) 性教育(月經教育)現況分析：

根據 113 學年度健康促進學校性教育(月經教育議題)成效評量問卷前測結果及本校 SWOT 分析結果，找出學生問題並提出補救措施及改善方式。

問卷探討面向	施測結果
(1)青春期與月經生理(知識)	33.47%
(2)經期保健(知識)	53.55%
(3)月經平權(知識)	46.56%
(4)月經調適與因應(態度)	64.46%
(5)尊重悅納與同理關懷(態度)-正向	45.45%
(6)尊重悅納與同理關懷(態度)-負向	61.16%
(7)消除月經汙名與貧窮(態度)-負向	52.07%
(8)消除月經汙名與貧窮(態度)-正向	63.22%
(9)月經友善與平權行動(態度)	53.31%

1. 月經教育相關性知識正確率測驗結果明顯表現不佳，需透過課程融入及物質環境建置，充實相關知識。
2. 性態度，(7) (8)社會禁忌的部分，中立意見44人，這部分說明的是月經刻板印象，故應加強消弭學生對月經議題的刻板印象、月經汙名與貧窮；並於課程介入時強調月經友善與平權行動的各項倡議活動。

## 四、計畫預期成效

全市(本校)指標
1. 學校需辦理月經教育議題相關研習或活動至少二場次以上。
2. 月經教育知識正確率後測比率增加1%。
3. 月經教育性態度後測比率增加1%。

## 五、計畫內容

依據WHO 健康促進學校六大範疇：學校健康政策、健康教育與活動、學校物質環境、學校社會環境、健康服務與社區關係等六項，並回歸於教育本質：學校健康教育與活動，以此六項為主軸歸納出本校性教育健康促進學校之目的，據以擬定實施策略、執行內容與實施時間，詳述如下：

項次	推動策略	實施內容	推動時間（預計）	評價項目	佐證方式
一、	健康政策	1. 學校健康促進推行委員會推動小組運作。 2. 定期召開工作會議，視訊討論計劃，掌控執行進度，分析討論計畫、實施策略。 3. 依教職員工性教育之健康促進實施計畫。 4. 評估需求，辦理相關研習宣導活動。	113.08.01~113.08.30  113.08.01~113.11.20  113.09.01~114.03.31  113.08~114.03	組織架構  工作會議內容  健康促進計畫  場次名稱	健促委員會人力資源。 會議記錄單、簽到單。  健康促進計畫、成果。  成果照片
二、	物質環境	1. 設計文宣或布條，加強性教育及月經教育觀念。 2. 充實各項教學資料，提供性教育及月經教育網路資訊。	全年辦理  全年辦理	宣導一學期至少兩次  宣導一學期至少兩次	紀錄活動成果  學校網頁
三、	社會環境	1. 健康促進議題納入班會作為討論事項凝聚學校健康促進共識。 2. 結合社區健康相	全年辦理  全年辦理	班會討論  宣導一學期至少兩	班會記錄照片

		關單位，協助提供教育宣導。 3. 充實項教學資料，提供性教育及重視月經教育觀念。	全年辦理	次  健康促進計畫	成果照片  成果照片
四、	健康技能	1. 辦理新生入學月經教育闖關活動。 2. 月經教育議題前測。 3. 七年即辦理新生健康檢查，針對男性生殖器官之健康評估。 4. 校慶學生融入月經教育的議題進行校慶進場活動。 5. 耶誕節融入月經教育的議題相關活動。 6. 將月經教育議題融入康教育課程教學。 7. 將月經教育議題融入資訊課程(Ai)。 8. 月經教育議題後測。 9. 討論行動研究成果。	113.08.27  113.10..4  113.10.14  113.11.09  113.12.25  113.12~114.06  113.12.01~113.12.30  114.04  114.04~114.06	教育研習及實作  Google表單  場次名稱  課程計畫  課程計畫  課程計畫  Google表單  課程計畫	成果照片  Google表單  成果照片  成果照片  成果照片  Google表單  成果照片
五、	健康服務	1. 健康中心提供相關生理方面衛生教育諮詢服務。 2. 健康中心前公告	全年辦理  全年辦理	教育研習及實作  教育研	課程計畫

		<p>月經教育相關訊息。</p> <p>3. 免費取用生理衛生用品。</p>	全年辦理	習 及 實 作	課程計畫
六、	社區關係	<p>1. 辦理性教育及月經教育議題宣導，建立家長正確觀念。</p> <p>2. 校慶進行月經教育相關活動讓家長積極參與問答。</p> <p>3. 家長日辦理月經教育議題相關宣導。</p>	<p>113.09 ~114.06</p> <p>113.11.09</p> <p>114.03</p>	<p>辦理性教育及月經教育議題宣導。</p> <p>宣導活動。</p> <p>辦理性教育及月經教育議題宣導。</p>	<p>成果照片</p> <p>成果照片</p> <p>成果照片</p>

## 六、預定進度（以甘梯圖表示）

月 次 工作項目	8 月	9 月	10 月	11 月	12 月	1 月	2 月	3 月	4 月	5 月	6 月
1. 成立衛生委員會工作小組											
2. 擬定月經教育行動研究計畫成員工作職責											
3. 將計畫列入校園年度行事曆											
4. 擬定月經教育行動研究計畫											
5. 研習、宣導活動設計及時間規劃											
6. 執行月經教育行動研究計畫											
7. 資料分析											
8. 成果撰寫											

## 七、人力配置

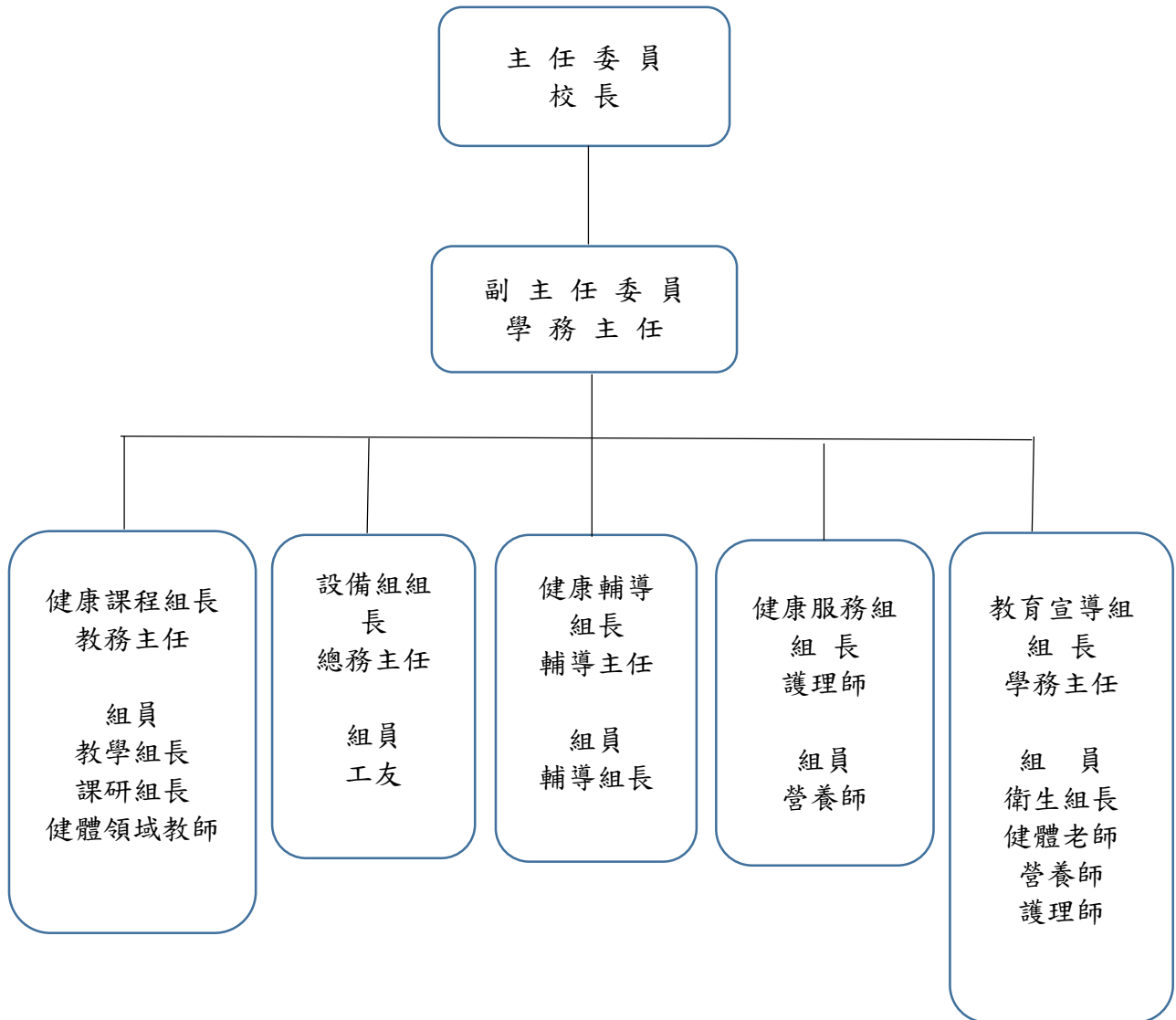
(一)計畫之主要人力為學校健康促進委員會團隊成員及工作團隊之成員，各成員之工作項目如下表。

組別	成員	職稱	工作內容
召 集 人	校 長	謝大才	召集與督導學校月經教育行動研究計畫之推動、執行及考核事宜。
總 幹 事	學務主任	洪睦盛	學校月經教育行動研究工作計畫之訂定與執行推展、綜理協調各組事務工作。

執行秘書		衛生組長	謝承融	執行月經教育行動研究計畫有關事項及各項活動之推展。
健康課程組	組 長	教務主任	陳威任	月經教育議題融入教學、課程規劃、月經教育教材之發展。
	組 員	教學組長	李泊鈺	
		課研組長	呂美琪	
		健 體 領 域 教 師		
健康設備組	組 長	總務主任	王憶貞	協助月經教育議題宣導活動所需器材及設備。
	組 員	工 友		
健康輔導組	組 長	輔導主任	鄭竹昱	協助推動月經教育議題與家長及社區之聯繫工作。
	組 員	輔導組長	蔡尚晏	
	組 員	輔 導 教 師		
健康服務組	組 長	護 理 師	宋祖昀	協助推動月經教育之相關議題。
	組 員	營 養 師	陳文宗	負責健康飲食、營養均衡宣導。
教育宣導組	組 長	學務主任	洪睦盛	綜理協調月經教育行動研究相關事項
	組 員	訓育組長	游秀綾	執行月經教育相關藝文活動
	組 員	生教組長	王世源	執行月經教育相關活動
	組 員	體育組長	袁孝賢	執行月經教育相關活動
	組 員	衛生組長	謝承融	執行月經教育宣導活動
	組 員	護 理 師	宋祖昀	執行月經教育宣導活動
	組 員	營 養 師	陳文宗	執行健康飲食宣導活動
	組 員	健體領域教師		月經教育議題融入教學以及宣導活動。
會 計 組	組 長	會計主任	曾淑萍	月經教育行動研究各項經費預算與支出相關事宜。
家 長 會		會 長	張宥鉸	配合學校進行月經教育各項相關事宜。



## (二)人員架構圖



承辦人:謝承融

學務主任:洪睦盛

校長:謝大才

